

an平均賃金レポート（2009年6月発行号）

～求人募集時の平均給与・エリア別格差・月毎の変動等～

Contents

1	平均賃金調査 <全国・エリア別概要>	2009年5月	P1
2	平均賃金調査 <エリア別詳細> (職種詳細別：平均時給、高時給BEST10)	2009年5月	
	・全国		P2
	・北海道エリア		P3
	・関東エリア		P4
	・東海エリア		P5
	・関西エリア		P6
	・九州エリア		P7

【調査概要】

◆集計対象広告

・弊社発行のアルバイト系求人メディア シゴト情報「an」に掲載された求人広告から、下記条件の求人広告を除き集計。
(除外対象)...人材派遣業 / 接客を含む酒類提供職種

◆集計対象エリア

・求人募集広告の所在地が「北海道」「関東」「東海」「関西」「九州」の5エリアの広告。

「an report」では、弊社求人メディア掲載広告の募集賃金を定期的に集計し、毎月一回「平均賃金レポート」として発表をしています。
株式会社インテリジェンス an report編集部 E-mail: an_report@inte.co.jp

1 平均賃金調査 <全国・エリア別 概要>

～5月の全国平均時給は958円。前月から3円の増加～

2009年5月の全国平均時給は958円(前月955円、前年同月970円)で前月差3円増加した。しかし、前年増加率は-1.2%で10ヶ月連続の前年割れの状態が続いている。

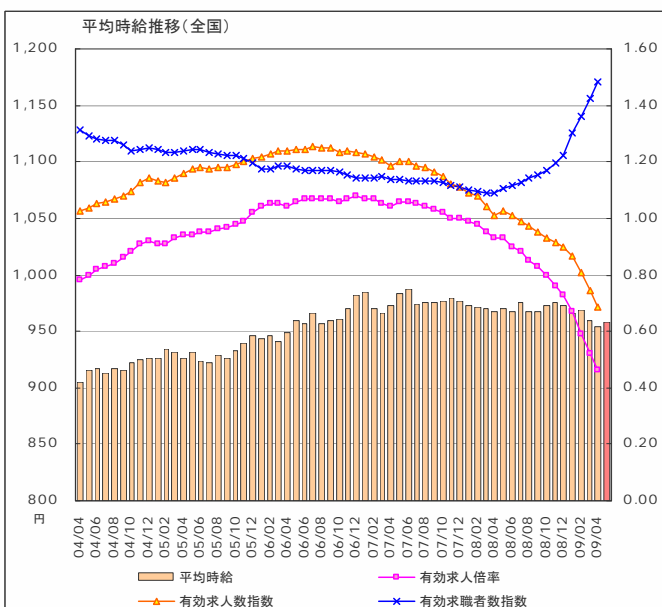
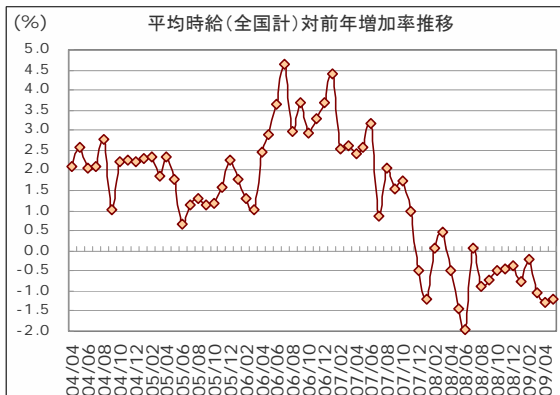
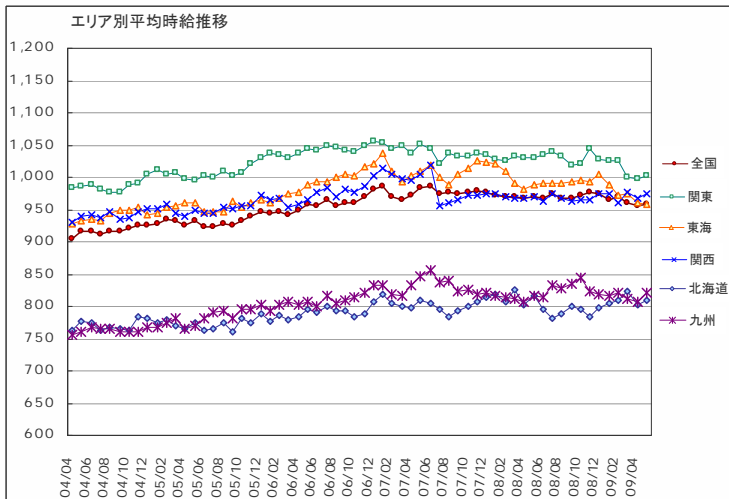
エリア別に見ると「関東エリア」が1,002円でもっとも高く、次いで「関西エリア」(973円)、「東海エリア」(959円)となっており、前月1,000円を割り込んだ「関東エリア」の平均時給が1,000円台に戻った。

全国の平均時給を職種別に見ると「専門職系」が1,098円で最も高く、次いで「営業系」(1,089円)、「サービス系」(1,008円)となっている。

付表)2009年5月 職種別平均時給

金額単位:円

職種	北海道			関東			東海			関西			九州			エリア計		
	平均時給	前月増加率	前年増加率	平均時給	前月増加率	前年増加率	平均時給	前月増加率	前年増加率	平均時給	前月増加率	前年増加率	平均時給	前月増加率	前年増加率	平均時給	前月増加率	前年増加率
専門職系	¥885	-5.7%	-3.4%	¥1,068	-8.4%	-6.6%	¥1,028	0.2%	-4.2%	¥1,221	3.3%	10.7%	¥928	3.9%	3.7%	¥1,098	-2.0%	2.1%
事務系	¥845	0.8%	-4.9%	¥1,059	0.9%	-2.6%	¥997	4.8%	8.3%	¥1,003	3.8%	4.1%	¥907	0.8%	2.5%	¥990	1.2%	-1.5%
販売系	¥771	4.9%	2.2%	¥962	5.4%	-0.8%	¥863	-1.4%	-5.0%	¥863	0.7%	-0.9%	¥778	2.1%	4.4%	¥898	3.1%	-0.1%
営業系	¥800	-0.2%	-11.1%	¥1,197	9.5%	2.6%	¥949	-11.2%	-16.7%	¥1,099	-1.6%	-1.6%	¥800	-15.4%	-12.6%	¥1,089	5.0%	0.6%
フード系	¥741	0.2%	0.0%	¥983	0.2%	-2.2%	¥890	-0.6%	-1.8%	¥888	-0.2%	-2.7%	¥779	1.3%	2.8%	¥922	-0.1%	-1.3%
サービス系	¥843	-0.5%	2.2%	¥1,062	1.0%	0.9%	¥1,114	2.3%	6.6%	¥989	-2.8%	-2.2%	¥863	2.3%	-0.7%	¥1,008	0.1%	1.0%
運輸職系	¥793	3.6%	5.0%	¥997	-1.5%	-6.2%	¥1,038	-2.8%	0.6%	¥964	-0.3%	-0.3%	¥861	3.7%	-3.4%	¥985	-1.3%	-2.6%
技能・労務系	¥739	2.5%	-13.3%	¥985	1.6%	-5.6%	¥999	2.8%	-3.6%	¥950	-1.0%	-4.7%	¥800	-0.7%	-8.8%	¥937	1.4%	-5.9%
総計	¥810	1.0%	-0.8%	¥1,002	0.5%	-2.8%	¥959	-0.2%	-3.0%	¥973	0.6%	0.4%	¥821	1.7%	0.7%	¥958	0.3%	-1.2%



厚生労働省発表2009年4月の全国の有効求人倍率(季節調整値)は0.46倍で、前月より0.06ポイントマイナスとなった。2008年1月以降16ヶ月連続で1倍を下回る状態が続いている。
 有効求職者数(季節調整値)は前月より4.2%増、対する有効求人数(同)は7.4%減となった。有効求職数が増える中、有効求人数が減り、有効求人倍率が下がっている。

【全国平均賃金:調査概要】
 ◆集計対象広告
 ・弊社発行のアルバイト系求人メディア シゴト情報「an」に掲載された求人広告から、下記条件の求人広告を除き集計。
 (除外対象)...人材派遣業/接客を含む酒類提供職種
 ◆集計対象エリア
 ・求人募集広告の所在地が「北海道」「関東」「東海」「関西」「九州」の5エリアの広告。
【有効求人倍率・有効求人数指数・有効求職者数指数について】
 ・有効求人倍率...厚生労働省発表時の季節調整値を使用。
 ・有効求人数指数・有効求職者数指数...有効求人・求職者数(季節調整値)をベースに2004年1月の有効求人数を1として指数化。
 ※それぞれ、2008年12月以前については、新季節指数により改定された数値に差し替え済。

「an report」では、弊社求人メディア掲載広告の募集賃金を定期的に集計し、毎月一回「平均賃金レポート」として発表をしています。
 株式会社インテリジェンス an report編集部 E-mail: an_report@inte.co.jp



2 平均賃金調査 <エリア別詳細:全国>

付表1) 2009年05月 全国 職種別平均時給

大分類	職種詳細	2009年05月
専門職系	看護師	¥1,268
	歯科助手・衛生士	¥971
	福祉・介護・保育	¥1,005
	薬剤師	¥1,738
	デザイナー	¥898
	WEBデザイナー	¥947
	編集・制作	¥940
	マスコミ	¥971
	インストラクター	¥876
	家庭教師	¥1,845
	塾講師	¥1,272
	エンジニア	¥800
	サポート	¥1,160
	プログラマー	¥981
	建築・土木	¥844
	技術職	¥1,375
	製造	¥939
	専門職系 計	
事務系	受付・秘書	¥965
	事務・アシスタント	¥962
	コールセンター	¥1,020
事務系 計		¥990
販売系	コンビニスタッフ	¥822
	販売	¥957
	アパレル販売	¥869
	レジ・包装	¥852
販売系 計		¥898
営業系	営業・企画営業	¥1,094
営業系 計		¥1,089

大分類	職種詳細	2009年05月
フード系	バーテンダー	¥1,126
	ホールスタッフ	¥926
	居酒屋店員	¥947
	カフェスタッフ	¥902
	厨房・キッチン	¥893
	デリバリー	¥881
	ファーストフード	¥851
フード系 計		¥922
サービス系	カラオケ・漫画喫茶	¥872
	ゲーム・パチンコ	¥1,153
	施設スタッフ	¥843
	ガソリンスタンド	¥907
	キャンペーン・PR	¥1,248
	警備	¥903
	店舗スタッフ	¥829
	ホテル・トラベル	¥911
	ブティックホテル	¥843
	エステ・マッサージ	¥1,007
	理容・美容	¥878
サービス系 計		¥1,008
運輸職系	新聞配達	¥1,000
	配送・郵便・運転手	¥966
	引越スタッフ	¥1,031
運輸職系 計		¥985
技能・労務系	軽作業	¥928
	清掃	¥939
	製造工	¥882
技能・労務系 計		¥937
総計		¥958

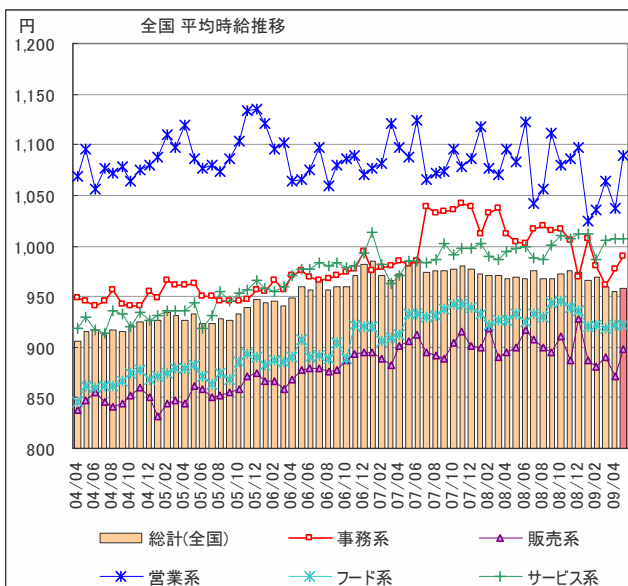
※単位:円 サンプル数10未満は“-”表示。

付表2) 2009年05月 全国 職種別平均時給 高時給BEST10

	職種詳細	2009年05月
1	家庭教師	¥1,845
2	薬剤師	¥1,738
3	技術職	¥1,375
4	塾講師	¥1,272
5	看護師	¥1,268
6	キャンペーン・PR	¥1,248
7	サポート	¥1,160
8	ゲーム・パチンコ	¥1,153
9	バーテンダー	¥1,126
10	営業・企画営業	¥1,094

【全国平均賃金:調査概要】

- ◆集計対象広告
 - ・弊社発行のアルバイト系求人メディア シゴト情報「an」に掲載された求人広告から、下記条件の求人広告を除き集計。
(除外対象)...人材派遣業/接客を含む酒類提供職種
- ◆集計対象エリア
 - ・求人募集広告の所在地が「北海道」「関東」「東海」「関西」「九州」の5エリアの広告。



「an report」では、弊社求人メディア掲載広告の募集賃金を定期的に集計し、毎月一回「平均賃金レポート」として発表をしています。
株式会社インテリジェンス an report編集部 E-mail: an_report@inte.co.jp

2 平均賃金調査 <エリア別詳細:北海道エリア>

付表1) 2009年05月 北海道 職種別平均時給

大分類	職種詳細	2009年05月
専門職系	看護師	¥1,213
	歯科助手・衛生士	¥967
	福祉・介護・保育	¥818
	薬剤師	—
	デザイナー	—
	WEBデザイナー	¥750
	編集・制作	—
	マスコミ	¥750
	インストラクター	¥745
	家庭教師	¥1,500
	塾講師	¥887
	エンジニア	—
	サポート	—
	プログラマー	—
	建築・土木	¥800
	技術職	—
	製造	—
	専門職系 計	
事務系	受付・秘書	¥747
	事務・アシスタント	¥753
	コールセンター	¥872
事務系 計		¥845
販売系	コンビニスタッフ	¥681
	販売	¥778
	アパレル販売	¥805
	レジ・包装	¥718
販売系 計		¥771
営業系	営業・企画営業	¥800
営業系 計		¥800

大分類	職種詳細	2009年05月
フード系	バーテンダー	—
	ホールスタッフ	¥756
	居酒屋店員	¥738
	カフェスタッフ	¥703
	厨房・キッチン	¥752
	デリバリー	¥900
	ファーストフード	¥682
	フード系 計	
サービス系	カラオケ・漫画喫茶	¥702
	ゲーム・パチンコ	¥1,028
	施設スタッフ	¥689
	ガソリンスタンド	¥730
	キャンペーン・PR	¥851
	警備	¥800
	店舗スタッフ	¥703
	ホテル・トラベル	¥717
	ブティックホテル	—
	エステ・マッサージ	¥883
	理容・美容	¥761
	サービス系 計	
運輸職系	新聞配達	—
	配送・郵便・運転手	¥793
	引越スタッフ	—
運輸職系 計		¥793
技能・労務系	軽作業	¥771
	清掃	¥726
	製造工	¥684
技能・労務系 計		¥739
総計		¥810

※単位:円 サンプル数10未満は“—”表示。

付表2) 2009年05月 北海道 職種別平均時給 高時給BEST10

	職種詳細	2009年05月
1	家庭教師	¥1,500
2	看護師	¥1,213
3	ゲーム・パチンコ	¥1,028
4	歯科助手・衛生士	¥967
5	デリバリー	¥900
6	塾講師	¥887
7	エステ・マッサージ	¥883
8	コールセンター	¥872
9	キャンペーン・PR	¥851
10	福祉・介護・保育	¥818

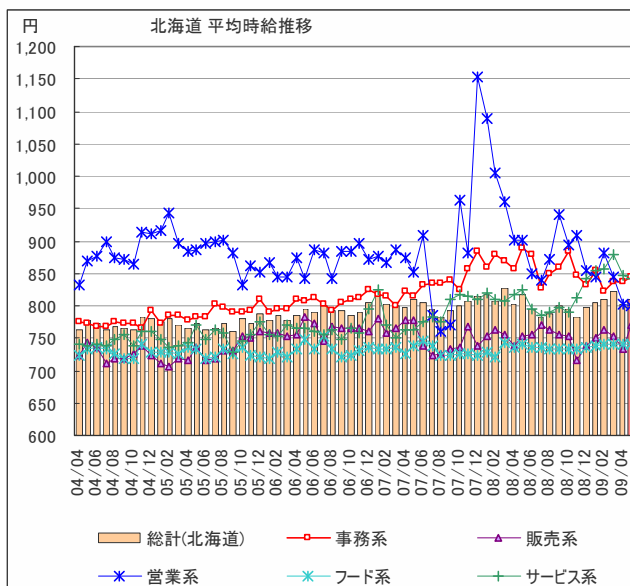
【北海道エリア平均賃金:調査概要】

◆集計対象広告

・弊社発行のアルバイト系求人メディア シゴト情報「an」に掲載された求人広告から、下記条件の求人広告を除き集計。
(除外対象)...人材派遣業/接客を含む酒類提供職種

◆集計対象エリア

・求人募集広告の所在地が「北海道エリア」の広告。



「an report」では、弊社求人メディア掲載広告の募集賃金を定期的に集計し、毎月一回「平均賃金レポート」として発表をしています。
株式会社インテリジェンス an report編集部 E-mail: an_report@inte.co.jp

2 平均賃金調査 <エリア別詳細:関東エリア>

付表1) 2009年05月 関東 職種別平均時給

大分類	職種詳細	2009年05月	
専門職系	看護師	¥1,220	
	歯科助手・衛生士	¥973	
	福祉・介護・保育	¥1,037	
	薬剤師	¥776	
	デザイナー	¥950	
	WEBデザイナー	¥971	
	編集・制作	¥965	
	マスコミ	¥1,047	
	インストラクター	¥921	
	家庭教師	¥1,682	
	塾講師	¥1,316	
	エンジニア	¥800	
	サポート	¥1,348	
	プログラマー	¥833	
	建築・土木	—	
	技術職	¥1,500	
	製造	¥939	
	専門職系 計		¥1,068
	事務系	受付・秘書	¥1,058
事務・アシスタント		¥1,045	
コールセンター		¥1,088	
事務系 計		¥1,059	
販売系	コンビニスタッフ	¥883	
	販売	¥1,052	
	アパレル販売	¥911	
	レジ・包装	¥886	
販売系 計		¥962	
営業系	営業・企画営業	¥1,216	
営業系 計		¥1,197	

大分類	職種詳細	2009年05月
フード系	バーテンダー	¥1,162
	ホールスタッフ	¥998
	居酒屋店員	¥994
	カフェスタッフ	¥948
	厨房・キッチン	¥970
	デリバリー	¥903
	ファーストフード	¥928
	フード系 計	
サービス系	カラオケ・漫画喫茶	¥907
	ゲーム・パチンコ	¥1,192
	施設スタッフ	¥864
	ガソリンスタンド	¥1,019
	キャンペーン・PR	¥1,330
	警備	¥1,006
	店舗スタッフ	¥947
	ホテル・トラベル	¥1,011
	ブティックホテル	—
	エステ・マッサージ	¥1,079
	理容・美容	¥1,148
サービス系 計		¥1,062
運輸職系	新聞配達	¥833
	配送・郵便・運転手	¥982
	引越スタッフ	¥1,185
運輸職系 計		¥997
技能・労務系	軽作業	¥934
	清掃	¥1,055
	製造工	¥868
技能・労務系 計		¥985
総計		¥1,002

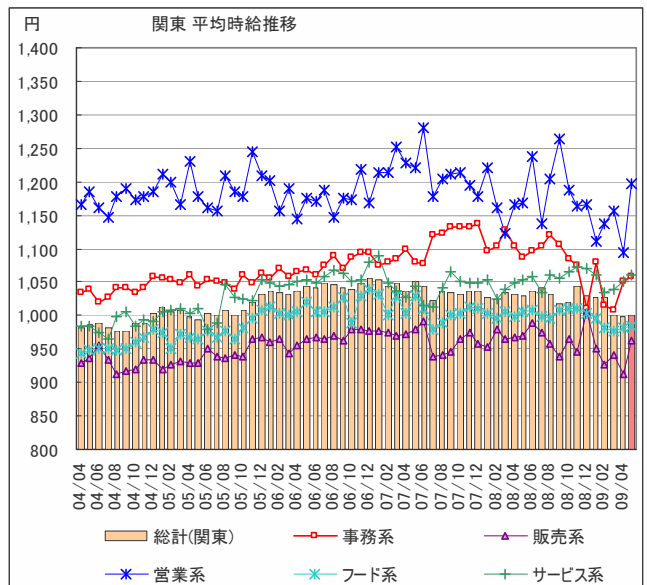
※単位:円 サンプル数10未満は“—”表示。

付表2) 2009年05月 関東 職種別平均時給 高時給BEST10

	職種詳細	2009年05月
1	家庭教師	¥1,682
2	技術職	¥1,500
3	サポート	¥1,348
4	キャンペーン・PR	¥1,330
5	塾講師	¥1,316
6	看護師	¥1,220
7	営業・企画営業	¥1,216
8	ゲーム・パチンコ	¥1,192
9	引越スタッフ	¥1,185
10	バーテンダー	¥1,162

【関東エリア平均賃金:調査概要】

- ◆集計対象広告
 - ・弊社発行のアルバイト系求人メディア シゴト情報「an」に掲載された求人広告から、下記条件の求人広告を除き集計。
(除外対象)...人材派遣業 / 接客を含む酒類提供職種
- ◆集計対象エリア
 - ・求人募集広告の所在地が「関東エリア」の広告。



「an report」では、弊社求人メディア掲載広告の募集賃金を定期的に集計し、毎月一回「平均賃金レポート」として発表をしています。
株式会社インテリジェンス an report編集部 E-mail: an_report@inte.co.jp

2 平均賃金調査 <エリア別詳細:東海エリア>

付表1) 2009年05月 東海 職種別平均時給

大分類	職種詳細	2009年05月
専門職系	看護師	¥1,163
	歯科助手・衛生士	¥924
	福祉・介護・保育	¥883
	薬剤師	—
	デザイナー	—
	WEBデザイナー	¥992
	編集・制作	¥875
	マスコミ	¥800
	インストラクター	¥868
	家庭教師	¥1,773
	塾講師	¥1,162
	エンジニア	—
	サポート	—
	プログラマー	—
	建築・土木	—
	技術職	—
	製造	—
専門職系 計		¥1,028
事務系	受付・秘書	¥863
	事務・アシスタント	¥902
	コールセンター	¥1,133
事務系 計		¥997
販売系	コンビニスタッフ	¥781
	販売	¥918
	アパレル販売	¥848
	レジ・包装	¥806
販売系 計		¥863
営業系	営業・企画営業	¥925
営業系 計		¥949

大分類	職種詳細	2009年05月
フード系	バーテンダー	¥1,065
	ホールスタッフ	¥888
	居酒屋店員	¥922
	カフェスタッフ	¥862
	厨房・キッチン	¥896
	デリバリー	¥880
	ファーストフード	¥862
フード系 計		¥890
サービス系	カラオケ・漫画喫茶	¥862
	ゲーム・パチンコ	¥1,240
	施設スタッフ	¥879
	ガソリンスタンド	¥911
	キャンペーン・PR	¥1,185
	警備	¥925
	店舗スタッフ	¥811
	ホテル・トラベル	¥958
	ブティックホテル	¥860
	エステ・マッサージ	¥1,416
	理容・美容	¥900
サービス系 計		¥1,114
運輸職系	新聞配達	¥1,143
	配送・郵便・運転手	¥1,024
	引越スタッフ	¥1,033
運輸職系 計		¥1,038
技能・労務系	軽作業	¥987
	清掃	¥926
	製造工	¥1,040
技能・労務系 計		¥999
総計		¥959

※単位:円 サンプル数10未満は“—”表示。

付表2) 2009年05月 東海 職種別平均時給 高時給BEST10

	職種詳細	2009年05月
1	家庭教師	¥1,773
2	エステ・マッサージ	¥1,416
3	ゲーム・パチンコ	¥1,240
4	キャンペーン・PR	¥1,185
5	看護師	¥1,163
6	塾講師	¥1,162
7	新聞配達	¥1,143
8	コールセンター	¥1,133
9	バーテンダー	¥1,065
10	製造工	¥1,040

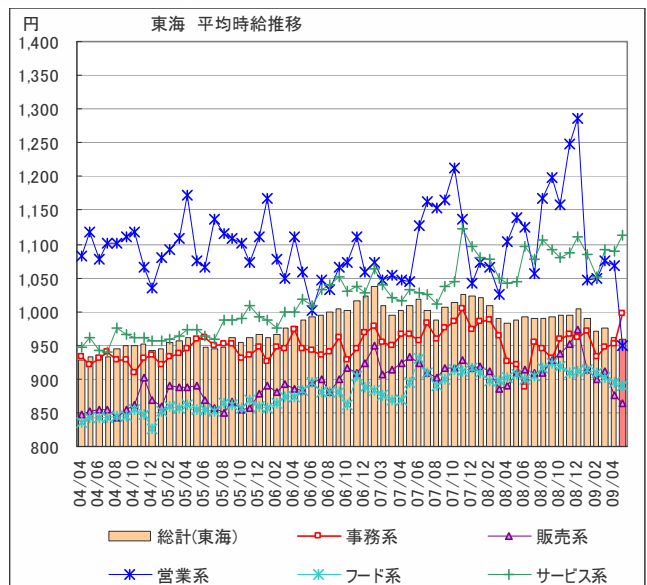
【東海エリア平均賃金調査概要】

◆集計対象広告

・弊社発行のアルバイト系求人メディアシゴト情報「an」に掲載された求人広告から、下記条件の求人広告を除き集計。
(除外対象)...人材派遣業/接客を含む酒類提供職種

◆集計対象エリア

・求人募集広告の所在地が「東海エリア」の広告。



「an report」では、弊社求人メディア掲載広告の募集賃金を定期的に集計し、毎月一回「平均賃金レポート」として発表をしています。
株式会社インテリジェンス an report編集部 E-mail: an_report@inte.co.jp

2 平均賃金調査 <エリア別詳細:関西エリア>

付表1) 2009年05月 関西 職種別平均時給

大分類	職種詳細	2009年05月
専門職系	看護師	¥1,400
	歯科助手・衛生士	¥1,016
	福祉・介護・保育	¥1,165
	薬剤師	¥1,867
	デザイナー	—
	WEBデザイナー	¥862
	編集・制作	¥853
	マスコミ	¥1,000
	インストラクター	¥848
	家庭教師	¥2,107
	塾講師	¥1,305
	エンジニア	—
	サポート	¥750
	プログラマー	¥1,500
	建築・土木	¥1,000
	技術職	¥1,500
	製造	—
専門職系 計		¥1,221
事務系	受付・秘書	¥890
	事務・アシスタント	¥943
	コールセンター	¥1,124
事務系 計		¥1,003
販売系	コンビニスタッフ	¥815
	販売	¥891
	アパレル販売	¥844
	レジ・包装	¥830
販売系 計		¥863
営業系	営業・企画営業	¥1,099
営業系 計		¥1,099

大分類	職種詳細	2009年05月
フード系	バーテンダー	¥1,136
	ホールスタッフ	¥885
	居酒屋店員	¥909
	カフェスタッフ	¥854
	厨房・キッチン	¥863
	デリバリー	¥860
	ファーストフード	¥826
	フード系 計	
サービス系	カラオケ・漫画喫茶	¥825
	ゲーム・パチンコ	¥1,133
	施設スタッフ	¥826
	ガソリンスタンド	¥855
	キャンペーン・PR	¥1,263
	警備	¥869
	店舗スタッフ	¥840
	ホテル・トラベル	¥880
	ブティックホテル	¥835
	エステ・マッサージ	¥920
	理容・美容	¥878
サービス系 計		¥989
運輸職系	新聞配達	¥750
	配送・郵便・運転手	¥944
	引越スタッフ	¥986
運輸職系 計		¥964
技能・労務系	軽作業	¥952
	清掃	¥896
	製造工	¥1,040
技能・労務系 計		¥950
総計		¥973

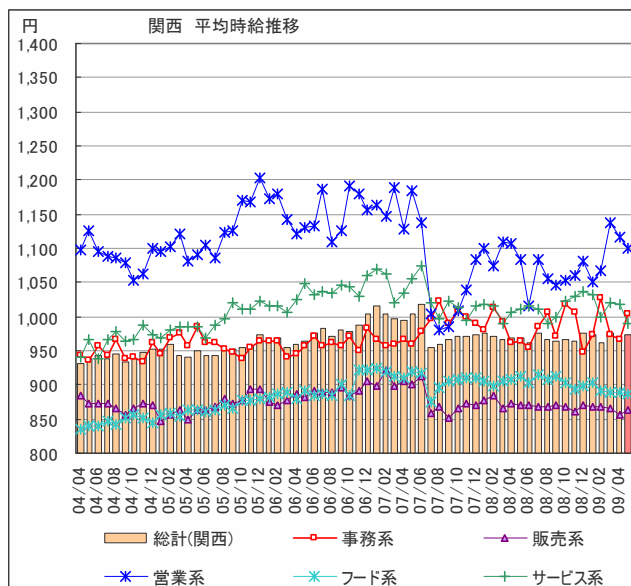
※単位:円 サンプル数10未満は“—”表示。

付表2) 2009年05月 関西 職種別平均時給 高時給BEST10

	職種詳細	2009年05月
1	家庭教師	¥2,107
2	薬剤師	¥1,867
3	技術職	¥1,500
3	プログラマー	¥1,500
5	看護師	¥1,400
6	塾講師	¥1,305
7	キャンペーン・PR	¥1,263
8	福祉・介護・保育	¥1,165
9	バーテンダー	¥1,136
10	ゲーム・パチンコ	¥1,133

【関西エリア平均賃金:調査概要】

- ◆集計対象広告
 - ・弊社発行のアルバイト系求人メディア「シゴト情報an」に掲載された求人広告から、下記条件の求人広告を除き集計。
(除外対象)...人材派遣業 / 接客を含む酒類提供職種
- ◆集計対象エリア
 - ・求人募集広告の所在地が「関西エリア」の広告。



「an report」では、弊社求人メディア掲載広告の募集賃金を定期的に集計し、毎月一回「平均賃金レポート」として発表をしています。
株式会社インテリジェンス an report編集部 E-mail: an_report@inte.co.jp

2 平均賃金調査 <エリア別詳細:九州エリア>

付表1) 2009年05月 九州・沖縄 職種別平均時給

大分類	職種詳細	2009年05月
専門職系	看護師	¥877
	歯科助手・衛生士	¥928
	福祉・介護・保育	¥908
	薬剤師	¥1,840
	デザイナー	¥800
	WEBデザイナー	¥965
	編集・制作	¥800
	マスコミ	¥807
	インストラクター	¥830
	家庭教師	¥1,758
	塾講師	¥942
	エンジニア	—
	サポート	—
	プログラマー	—
	建築・土木	¥811
	技術職	¥800
	製造	—
	専門職系 計	
事務系	受付・秘書	¥917
	事務・アシスタント	¥816
	コールセンター	¥948
事務系 計		¥907
販売系	コンビニスタッフ	¥713
	販売	¥803
	アパレル販売	¥807
	レジ・包装	¥749
販売系 計		¥778
営業系	営業・企画営業	¥800
営業系 計		¥800

大分類	職種詳細	2009年05月
フード系	バーテンダー	¥990
	ホールスタッフ	¥787
	居酒屋店員	¥799
	カフェスタッフ	¥768
	厨房・キッチン	¥748
	デリバリー	¥738
	ファーストフード	¥732
	フード系 計	
サービス系	カラオケ・漫画喫茶	¥755
	ゲーム・パチンコ	¥1,024
	施設スタッフ	¥776
	ガソリンスタンド	¥777
	キャンペーン・PR	¥1,007
	警備	¥811
	店舗スタッフ	¥742
	ホテル・トラベル	¥824
	ブティックホテル	—
	エステ・マッサージ	¥825
	理容・美容	¥774
サービス系 計		¥863
運輸職系	新聞配達	—
	配送・郵便・運転手	¥822
	引越スタッフ	¥931
運輸職系 計		¥861
技能・労務系	軽作業	¥797
	清掃	¥835
	製造工	¥798
技能・労務系 計		¥800
総計		¥821

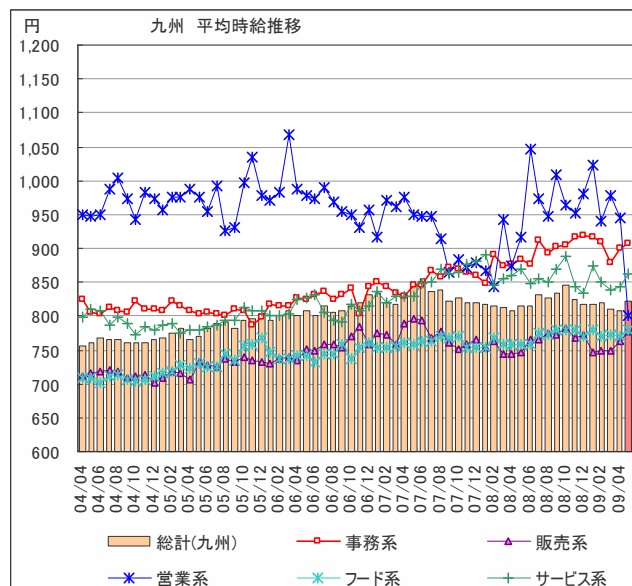
※単位:円 サンプル数10未満は“—”表示。

付表2) 2009年05月 九州・沖縄 職種別平均時給 高時給BEST10

	職種詳細	2009年05月
1	薬剤師	¥1,840
2	家庭教師	¥1,758
3	ゲーム・パチンコ	¥1,024
4	キャンペーン・PR	¥1,007
5	バーテンダー	¥990
6	WEBデザイナー	¥965
7	コールセンター	¥948
8	塾講師	¥942
9	引越スタッフ	¥931
10	歯科助手・衛生士	¥928

【九州エリア平均賃金:調査概要】

- ◆集計対象広告
 - ・弊社発行のアルバイト系求人メディア シゴト情報「an」に掲載された求人広告から、下記条件の求人広告を除き集計。
(除外対象)...人材派遣業 / 接客を含む酒類提供職種
- ◆集計対象エリア
 - ・求人募集広告の所在地が「九州エリア」の広告。



「an report」では、弊社求人メディア掲載広告の募集賃金を定期的に集計し、毎月一回「平均賃金レポート」として発表をしています。
株式会社インテリジェンス an report編集部 E-mail: an_report@inte.co.jp